



D.2.a TECHNICKÁ ZPRÁVA

Krajský úřad kraje Vysočina,
budova D, Jihlava - FVE – 16,4 kWp

Vypracoval: Ing. Nikola Šimková

Autorizovaná osoba: Ing. Petr Feierfeil,
IE02, autorizace č.

0010178
V Brně: 05/2023

OBSAH

1.	Základní údaje	3
2.	Seznam dokumentace	4
3.	Informace o projektu	5
4.	Technický popis	7
4.1.	Popis instalace	8
4.2.	Rozvaděč RHDO	9
4.3.	Rozvaděče fotovoltaické elektrárny	10
4.4.	Komponenty fotovoltaické elektrárny	11
4.4.1.	Fotovoltaické panely	11
4.4.2.	Střídače napětí	11
4.4.3.	Optimizéry	12
4.5.	Konstrukce pro FV panely	12
4.6.	Ochrana před přepětím	13
4.7.	Dispečerský řídicí systém	13
4.8.	Rozpadové místo	14
4.9.	Kabelové trasy	15
5.	Legislativa	16
6.	Zajištění stavby	20

PŘÍLOHY

Příloha č.1 - Stringování

Příloha č.2 - Soulad navrženého systému s Obecnými kritérii přijatelnosti projektu

1. Základní údaje

Tab. č. 1.1: Identifikační údaje

Identifikační údaje	
Místo:	Žižkova 1882/57, 586 01 Jihlava
Kraj:	Vysočina
Katastrální území:	Jihlava [659673]
Parcelní číslo:	3958/2
Investor/stavebník:	Kraj Vysočina

Tab. č. 1.2: Další informace

Další informace	
Stejnoseměrná síť NN:	2 DC 1000 V, IT
Střídavá síť NN:	3+PEN, ~50 Hz, 400/230V/ TN-C-S
Prostory z hlediska úrazu elektrickým proudem:	Vnitřní - prostory normální, Venkovní - prostory zvlášť nebezpečné
Vnější vlivy působící na elektrické zařízení:	Uvažované; Protokol o určení vnějších vlivů bude dodán uživatelem objektu nebo objednatelem

Základní ochrana – Ochrana před nebezpečným dotykem živých částí elektrických zařízení do 1000 V:
polohou, izolací, krytím a zábranami dle ČSN 33 2000-4-41 ed.3 a ČSN EN 61140 ed.3

Ochrana při poruše – Ochrana před nebezpečným dotykem neživých částí elektrických zařízení:

Do 1500 V, stejnosměrná soustava IT – izolací dle ČSN 33 2000-4-41 ed.3, čl. 413.2.

Do 1000 V, střídavá soustava TN-C – S automatickým odpojením od zdroje, dle ČSN 33 2000-4-41 ed.3, čl. 413.1.3, přídatnou izolací, případně ochranným pospojováním.

Doplňková ochrana doplňujícím ochranným pospojováním dle ČSN 33 2000-4-41 ed.3 čl. 415.2.

V distribuční soustavě je ochrana řešena dle PNE 33 0000-1, 6. vydání.

Uvedené výrobky v technické zprávě jsou pouze referenční a určují druh výrobku pro zvolení rovnocenného funkčního řešení.

Změnový list:

Datum	Verze	Popis změn	Autor

2. Seznam dokumentace

Textová část	
A	Průvodní zpráva
B	Souhrnná technická zpráva
0	Titulní listy
D.2	Technická zpráva

Výkresová část	
C.1	Situační výkres širších vztahů
C.2 + C.3	Katastrální situační a koordinační výkres
D.2.1	Rozložení FV panelů
D.2.2	Jednopolové schéma
D.2.3	Schéma zapojení FVE
D.2.4	Stringování FVE
D.2.5	Obchodní měření
D.2.6	Řez konstrukcí FV panelů
D.2.7	Řez objektem
D.2.8	Schéma umístění nové technologie FVE

Přílohy	
E	Položkový rozpočet
F	Dokladová část

3. Informace o projektu

Účel projektu

Projektová dokumentace řeší instalaci fotovoltaické elektrárny a její napojení do stávající elektroinstalace objektu. Elektrárna bude vybudovaná na střeše objektu na parcele č. 3958/2, k.ú. Jihlava [659673].

Elektrárna bude tvořena celkem 40 ks fotovoltaických panelů o jmenovitém výkonu 410 Wp. Celkový instalovaný výkon fotovoltaického systému činí 16,4 kWp.

Hlavní jistič pro připojení FVE:

- Rozvaděč FVE: 32 A

Technická data projektové dokumentace

Jsou uvedena v:

- technické zprávě
- schématu zapojení (výkresové části)
- přílohách (datasheetech) k jednotlivým komponentům

Energetická bilance

- instalovaný výkon DC: PDC = 16,4 kWp
- výstupní výkon AC: PAC = 12,5 kVA
- předpokládaná výroba el. energie za rok: cca 17,6 MWh

Rozsah projektu

Projekt řeší instalaci fotovoltaických panelů, napojení panelů na střídače a následné napojení do stávajících rozvodů. Součástí instalovaných střídačů je monitoring a dálkový dohled přes webovou aplikaci.

Statické posouzení a požárně bezpečnostní řešení stavby budou zpracovány samostatně v příložených dokumentech a budou doloženy před započítáním prací. Dále bude provedena kontrola, že zařízení plní požadavky uvedené ve statickém posudku.

Stupeň projektové dokumentace

Projektová dokumentace je řešena ve stupni dokumentace pro vydání rozhodnutí o umístění stavby (DÚR) a dokumentace pro stavební povolení (ohlášení) stavby (DSP) s vyšším rozsahem pro provádění stavby (DPS).

Upozornění pro zhotovitele a objednatele

Objekt je částečně vybaven stávající ochranou před bleskem (hromosvod). Veškeré práce spojené s instalací FVE panelů, úpravou a doplněním ochrany před bleskem musí být provedeny tak, aby byl jak v průběhu realizace, tak po zrealizování díla, objekt chráněn, a aby zásahem blesku nedošlo k poškození technologie FVE a dalším následkům na budově nebo na osobách. Ochranu FVE před bleskem je potřebné zajistit v souladu s ČSN EN 62305 ed.2. Případná úprava jímací soustavy a uzemnění hromosvodu není předmětem této projektové dokumentace, musí být řešena samostatně. Po ukončení montáže fotovoltaických panelů musí být provedena revize jímací soustavy hromosvodu budovy. Z toho důvodu doporučujeme konzultovat navržené rozložení panelů v tomto dokumentu s projektantem hromosvodů nebo revizním technikem hromosvodů případně elektrotechnikem.

Dodavatel - firma systému FVE musí mít příslušná oprávnění podle požadavků právních předpisů platných v době realizace díla a odborné zkušenosti k realizaci díla.

Při montážních pracích musí dodavatel zajistit odborné vedení a dohled nad dodržováním právních předpisů, montážních a bezpečnostních předpisů, návodů výrobců jednotlivých zařízení, nad dodržováním všech bezpečnostních předpisů, ustanovení příslušných norem ČSN a podmínek z hlediska BOZ a PO, na soulad s projektovou dokumentací a na požadavky distributora. Dále vedení stavebního deníku včetně fotodokumentace, kde se musí písemně zaznamenávat průběh prací, kontrolu provádění prací, upozorňovat na problémy nebo nedostatky, které by mohly mít za následek škody na majetku nebo na životech nebo nevhodný provoz.

Všechny komponenty FVE musí být před dodáním na stavbu schváleny objednatelem. Před výrobou a montáží tras (žlabů) musí být veškeré trasy na stavbě ověřeny dodavatelem a zkoordinovány s ostatními profesemi. Tato projektová dokumentace je dokumentací pro provedení stavby, neslouží jako realizační-výrobní (dílenská) dokumentace, kterou si zpracovává vybraný dodavatel FVE. Dodavatel FVE musí realizační-výrobní (dílenskou) dokumentaci vytvořit podle vybraného systému FVE, musí znovu prověřit a zkontrolovat všechny zařízení, která budou skutečně dodána na stavbu včetně doporučení výrobců na např. způsob zapojení, ovládání apod. Dále musí znovu prověřit veškeré dimenzování a jištění kabelů (úbytek napětí, impedance smyčky, dovolené oteplení atd.) připojovaných zařízení, úložných tras v souladu s právními předpisy a normami. Zkontrolovat soulad se všemi dokumentacemi TZB vč. PBŘ, které se týkají systému FVE a tyto části zpracovat a zohlednit v dodávce systému FVE. Protokol vnějších vlivů si zajišťuje uživatel objektu nebo objednatel.

Uživatel je povinen provádět pravidelnou kontrolu a údržbu zařízení FVE a elektrických zařízení, tak aby zařízení pracovalo bezpečně, správně a hospodárně. Pokud neuvede některý z dodavatelů komponentů a zařízení jinak nebo to není stanoveno v právních předpisech, normách nebo návodech, tak minimálně je nutné provést údržbu a kontrolu 1x ročně.

Projektová dokumentace, technická zpráva s přílohami a výkresy tvoří jeden celek. Používání jejích částí samostatně může vést ke ztrátě vazeb jednotlivých informací. Dokumentace může být použita pouze za účelem, ke kterému byla vytvořena.

Projektová dokumentace byla vytvořena k datu 05/2023, pokud po tomto termínu dojde ke změně technického řešení, právních předpisů, norem nebo požadavků distributora nelze toto brát jako vadu projektové dokumentace. V rámci realizace musí být dodrženy aktuální platné normy. Dokumentace může být použita pouze za účelem ke kterému byla vytvořena.

Zhotovitel garantuje ztráty způsobené úbytkem na vedení maximálně 1,5 %.

4. Technický popis

Protokol o určení vnějších vlivů

- a) Vnitřní prostory – třídění vnějších vlivů:
AA5,AB5,AC1,AD1,AE1,AF1,AG1,AH1,AK1,AL1,AM1,AN1,AP1,AQ1,BA5,BC2,BD3, BE1,CA1,CB1
Všechny třídy vnějších vlivů mají charakteristiku požadovanou pro výběr a instalaci zařízení – normální prostory
- b) Venkovní prostory – třídění vnějších vlivů:
AA7,AB7,AC1,AD2,AE1,AF1,AG1,AH1,AK1,AM1,AL1,AN3,AP1,AQ2,BA5,BC3,BD3,BE1,CA1,CB1
Třída AD3 – nebezpečné, AD5 – nebezpečné

Prostory z hlediska nebezpečí úrazu el. proudem dle ČSN 33 2000-4-41 ed.3:

- Dotčené prostory uvnitř objektu – prostory normální
- Venkovní prostory – prostory zvlášť nebezpečné

Stanoveným třídám vnějších vlivů musí odpovídat provedení elektroinstalace dle ČSN 33 2000-4-41 ed.3, ČSN 33 2000-5-51 ed.3 + Z1 + Z2 a dalších souvisejících platných ČSN.

Uvedené třídy vnějších vlivů je třeba před uvedením zařízení do provozu ověřit. Změní-li se charakter místností nebo prostor, musí být překontrolováno, zda elektrická zařízení změněným podmínkám vyhovují.

Jedná se o uvažované hodnoty. Konkrétní určení vnějších vlivů bude doloženo v příloze "Protokol o určení vnějších vlivů" před začátkem realizace.

Ochranné pásmo

Zákon č. 458/2000 Sb., zákon o podmínkách podnikání a o výkonu státní správy v energetických odvětvích a o změně některých zákonů (energetický zákon) v § 46 bodě (7) definuje tzv. ochranné pásmo (OP): „*Ochranné pásmo výroby elektřiny je souvislý prostor vymezený svislými rovinami vedenými v kolmé vzdálenosti.*“

- e) 1 m od vnějšího líce obvodového zdiva budovy, na které je výroba elektřiny umístěna, u výroben elektřiny připojených k distribuční soustavě s napětím do 1 kV včetně s instalovaným výkonem nad 10 kW.

Na základě výše citovaného zákona vznikne OP okolo této FV výroby. Prostorové vymezení je patrné z výkresu C.2 + C.3 „Katastrální situační a koordinační výkres“.

Stupně ochrany krytem (krytí - IP kód)

Pokud není stupeň krytí pro jednotlivé komponenty přímo specifikován, pak je uvažováno dodržení normy ČSN EN 60529 (330330).

Rozvaděč je vzhledem k uvažovaným vnějším vlivům AE5 a AD5 navrhován s minimálním krytím IP55.

V případě umístění technologií ve vnějším prostředí je nutné zajistit jejich krytí stříškou a vytápění v případě poklesu teplot.

4.1. Popis instalace

Fotovoltaická elektrárna se skládá z 40 ks fotovoltaických monokrystalických panelů o jmenovitém výkonu 410 Wp (Např. Q CELLS Q.PEAK DUO ML G10 nebo jiné rovnocenné řešení) a celkem 40 ks Power Optimizérů. Celkově FVE tvoří 1 ks invertorů – střídačů, které budou napojeny na příslušný počet stringů tvořených sériově zapojenými Power Optimizéry. Optimizéry budou zapojeny vždy v poměru 1:1 tedy jeden FV panel na jeden Optimizér, viz. výkresy D.2.3 Schéma zapojení FVE a D.2.4 Stringování FVE. FV stringy budou připojeny přes DC odpojovače a přepěťové ochrany k třífázovým střídačům o nominálním výstupním výkonu 12,5 kW (Např. SolarEdge SE12.5K nebo jiné rovnocenné řešení).

Na ploché střeše budou FV panely s přibližně jižní orientací přichyceny na hliníkové samonosné konstrukci zajišťující sklon panelu vůči vodorovné rovině střechy 15 °.

Všechny kovové prvky umístěné na střeše budou pospojovány a uzemněny v souladu s požadavky norem ČSN 33 2000-4-41, ČSN 33 2000-5-54 v aktuální platné edici (na HOP).

Velikost napětí v DC větvích (stringu) při provozu je díky Power optimizérům připojeným na střídač konstantní dle typu použitého střídače obvykle 750 V. Po vypnutí střídače, nebo po odpojení (přerušení) stringu od střídače je napětí ve stringu rovno počtu instalovaných Power optimizérů ve stringu. Tzn. 1 V na jeden Power optimizér. V případě požáru se po stisknutí tlačítka STOP PRO FVE odpojí střídače od elektrické sítě a optimizéry snižují svoje výstupní napětí na 1 volt (tím se rapidně snižuje napětí FVE a je umožněno hašení požáru).

Parametry jednotlivých stringů jsou uvedeny v **příloze č. 1 - Stringování**.

Propojení panelů, optimizérů a odvodů k rozvaděči pro DC stranu bude provedeno flexibilními vodiči o průřezu 6 mm² (H1Z2Z2-K nebo ekvivalent).

Střídače budou propojeny s RFVE kabely CYKY-J 5x6 mm².

Všechny prostupy skrz vnitřní i vnější stavební konstrukce budou vždy utěsněny vodotěsnými přepážkami a protipožárními přepážkami s dostatečnou odolností proti šíření ohně dle podmínek HZS nebo PBR. Kabelové trasy musí být navrženy tak, aby bylo zajištěno bezpečné vypnutí.

4.2. Rozvaděč RHDO

Rozvaděč RHDO tvoří plastová rozvodnice cca 36 modulů a bude umístěna v blízkosti stávajícího obchodního měření – součástí rozvodny NN, viz. D.2.6 Obchodní měření a smlouva o připojení zařízení. Rozvaděč bude vybaven jističi 2B/1 (3 ks) pro jištění bezdrátových převodníků (např. RFSG-1M nebo jiné rovnocenné řešení) spínaných kontaktů jednotky FMX a regulačních relé RR1 – RR3. Signál převodníků budou přijímat bezdrátově řízené spínací kontakty (např. RFSA-61M nebo jiné rovnocenné řešení) zapojené do RFVE pro výkonový stupeň 0% a dále pro výkonové stupně 30% a 60% budou použity ve spojení s řízením měničů pomocí příslušného datamanageru.

Samotné řízení činného a jalového výkonu střídačů (P-Q) regulace bude realizováno pomocí dataloggeru kompatibilního s technologií střídačů pro FVE (dle vysoutěžené technologie).

Připojení k DS bude dle podmínek SOP, v případě změny dle aktuálních požadavků.

FVE bude sloužit pro přímou výrobu elektrické energie z energie slunečního záření. Předpokládá se spotřeba veškeré vyrobené el. energie v areálu (odběrném místě) a případné přebytky budou převedeny do distribuční soustavy.

Připojení k DS bude stávající.

4.3. Rozvaděče fotovoltaické elektrárny

Rozvaděč RFVE

Rozvaděč musí splnit požadavky ČSN EN 61439-1 ed. 2 (a být přiloženo ověření návrhu – souhrnná zpráva). Schéma zapojení rozvaděče je ve výkresové dokumentaci. Rozvaděč musí být výrobcem určený pro AC i DC prvky do 1000 V DC, 400 V AC, s krytím min. IP 55/20 po otevření, bude obsahovat jističí a spínací prvky a regulaci výkonu FVE. Pro rozvaděč je zajištěno dostatečné chlazení podle ztrát jednotlivých přístrojů osazených v rozvaděči.

Rozvaděč RFVE tvoří oceloplechová skříň o rozměrech 800x600x250 mm a bude umístěn v místnosti TZB v 1.PP v blízkosti stávajícího rozvaděče. Z rozvaděče RFVE bude vyvedeno STOP tlačítko S1 (STOP PRO FVE), které bude umístěno u vchodu do místnosti TZB, upřesněno dle PBR.

V rozvaděči RFVE budou umístěny AC prvky – jističe např. OPVP10 (4 ks) vč. PV10 gG 2A (4 ks) , LTN 2B/1 (1 ks), 3VA 20A (1 ks), svodič přepětí Citel DS134RS-230 typ 1+2 (1 ks) nebo ekvivalent s předřazeným jištěním, poj. odpínačem např. FH000 s pojistkovou vložkou PHNA000 2A gG, stykač např. Tesys F 4p 32A (nebo ekvivalent), regulace výkonových parametrů FVE je tvořena časovým relé ELKO-EP CMR-9H nebo ekvivalent (zpoždění přitahu 60s) a jištěnou napětovo-frekvenční ochranou U-F guard popřípadě hlídacím relé frekvence a napětí s obdobnou a napětí s obdobnou možností nastavení. Bude zde osazen smart meter ABB B24 352-100 X/5A pro nepřímé měření, zkušební svorkovnice ZS1b, 3 ks měřících transformátorů proudu s převodem 50/5A typ ASK14.3 s třídou přesnosti 0,5S a platnou kalibrací, 10VA s platnou kalibrací (popř. ekvivalenty). Hlavní vypínač RFVE bude mít velikost jmenovitého proudu 32A, např. PL6 nebo ekvivalent.

Tab. č. 4.3.1: Rozvaděč RFVE

Číslo kabelu	Typ kabelu	Odkud		
DC část				
WL1.1-WL1.2	6 mm ² , Cu	String 1.1-1.2		
AC část				
WS1	CYKY 5x6	INV1		
WS2	CYKY 5x10	RFVE		
WS3	PRAFlaDur-J 2x1,5 RE P60-R	RFVE		

4.4. Komponenty fotovoltaické elektrárny

PD musí splňovat podmínky pro fotovoltaiku, které jsou uvedeny v PrŽaPU pro období 2021-2027 v části D.2.1.4. Obecná kritéria přijatelnosti (viz příloha č.2).

4.4.1. Fotovoltaické panely

Pro přeměnu energie slunečního záření na energii elektrickou budou použity fotovoltaické panely s následujícími parametry:

Tab. č. 4.4.1.1: Parametry fotovoltaických panelů

Parametry fotovoltaických panelů		Odchylka
Typ panelu	Monokrystalické panely o výkonu 410 Wp	+150 Wp
Jmenovité napětí	38,11 V	dle zvoleného typu panelu
Jmenovitý proud	10,76 A	
Jmenovité napětí naprázdno	45,13 V	
Jmenovitý proud nakrátko	11,22 A	
Rozměry	1879 x 1045 x 32 mm	± 5 %
Hmotnost	max. 22 Kg	+1%
Účinnost	20,9 %	
Minimální krytí panelu	IP68	
Mechanické zatížení panelu	3600/5400 Pa	

Pozn.: Referenční výrobek: Q CELLS Q.PEAK DUO ML G10

4.4.2. Střídače napětí

Pro přeměnu stejnosměrného proudu na střídavý budou použity měniče s následujícími parametry:

Tab. č. 4.4.2.1: Parametry střídače

Parametry střídače		Odchylka
Typ měniče	o nominálním výstupním výkonu 12,5 kW	
Nominální výstupní výkon AC	12,5 kW	
Maximální průběžný výstupní proud (na fázi)	20 A	
Maximální vstupní napětí	900 V	
Rozměry Synergy Unit	540x315x260 mm	± 5 %
DC vstupy	2	
EURO účinnost	97,7 %	
Rozsah okolní teploty	-20 - +60 °C	
Přípustná vlhkost vzduchu	0 - 100 %	
Noční spotřeba el. energie – stand – by režim	< 2,5 W	
Minimální krytí	IP65	

Pozn.: Referenční výrobek: SE12.5K

Navržený střídač zajišťuje odpojení od sítě, pokud je napětí mimo požadované hodnoty. Nebo pokud bude frekvence mimo požadovaný rozsah. Tyto hodnoty jsou v souladu s PPDS distributora. Potvrzení tohoto nastavení bude součástí revizní zprávy.

4.4.3. Optimizéry

Pro optimalizaci výkonu fotovoltaických panelů např. při zastínění budou použity optimizéry s následujícími parametry:

Tab. č. 4.4.3.1: Parametry optimizéru

Parametry optimizéru		Odchylka
Typ optimizéru	o max. DC výkonu 0,44 kW	
Jmenovité napětí	8 - 60 V	
Maximální vstupní proud	14,5 A	
Rozměry	129 x 168 x 59 mm	± 5 %
Minimální účinnost	98,6%	
Minimální krytí	IP68 / NEMA6P	

Pozn.: Referenční výrobek: S440

4.5. Konstrukce pro FV panely

Na rovnou střechu budou použity samonosné konstrukce, které zajistí požadovaný sklon panelů 15 °. Samotná konstrukce není ke střeše kotvená, ale pouze přitížená bloky. Je garantována instalace konstrukce s integrovanou střešní ochrannou rohoží s hliníkovou vrstvou, která zajišťuje kompatibilitu s jakýmkoliv povrchem střechy. Přitížení konstrukce bude provedeno rovnoměrně, aby byla zajištěna mechanická stabilita zejména proti působení větru. Bude provedeno přitížení dle statického posudku na vybranou technologii. Fotovoltaický panel je ke konstrukci přichycen pomocí hliníkových krajových a středových úchytů.

Uvažovaná hmotnost pro konstrukce na rovnou střechu je 6 kg, s rezervou na kotevní materiál cca 6,5 kg na jeden FV panel. Vztaženo k jednomu panelu, pokud je umístěn samostatně. Pro umístění v řadě se zatížení rozpočítává. Hmotnost FV panelu činí 22,0 kg (bude upřesněno dle použité technologie konstrukcí vysoutěženého dodavatele).

Celkové zatížení střechy není předmětem tohoto projektu. Vypracovaný statický posudek bude přiložen k této PD jako samostatný dokument.

4.6. Ochrana před přepětím

AC i DC strana bude chráněna pomocí svodičů přepětí. Svodiče přepětí na straně DC jsou typu 1 a 2 (podle zvoleného řešení ochrany proti blesku), např. VPU I 2+0 PV 1000V DC. Svodiče přepětí na straně AC jsou typu 1+2, např. Cltel DS134RS-230. Objekt budovy je částečně vybaven stávající ochranou před bleskem (hromosvod). Veškeré práce spojené s instalací FVE panelů, úpravou a doplněním ochrany před bleskem musí být provedeny tak, aby byl, jak v průběhu realizace, tak po zrealizování díla, objekt chráněn a aby zásahem blesku nedošlo k poškození technologie FVE a dalším následkům na budově nebo na osobách. Ochranu FVE před bleskem je potřebné zajistit v souladu s ČSN EN 62305 ed.2. Doplnit přepětěvé ochrany v budově (budovách), tak aby byla zabezpečena ochrana proti přepětí včetně koordinace typů přepětěvých ochran. Úprava jímací a uzemňovací soustavy hromosvodu a doplnění přepětěvých ochran v budově mimo zařízení FVE není předmětem této PD.

Po ukončení montáže fotovoltaických panelů musí být provedena revize hromosvodné soustavy budovy.

Konstrukce pro montáž FVE panelů a fotovoltaické panely musí být dále umístěny v ochranném prostoru vnější jímací soustavy hromosvodu budovy, aby bylo zabráněno přímému úderu blesku. Je třeba dodržet dostatečnou vzdálenost S dle ČSN 62305-3 ed.2 mezi jímací soustavou a fotovoltaickými panely. Není-li možno dodržet tuto vzdálenost, je nutno na těchto místech spojit vodivě hromosvod s konstrukcí fotovoltaických panelů. Spojením konstrukce FVE s hromosvodem může při zásahu bleskem dojít k přenesení nebezpečných proudů a napětí na FVE a do budovy, proto doporučujeme vybudování oddálené jímací soustavy s dostatečnou vzdáleností S nebo vytvoření nové jímací soustavy s využitím izolovaných svodičů. Ve všech ostatních případech je třeba zabránit přímému vodivému spojení hromosvodu a kovových konstrukcí fotovoltaických panelů.

Uzemnění konstrukce FVE bude provedeno podle zvolené ochrany proti blesku. Bude detailně řešeno v rámci projektu úprav nebo nového hromosvodu. Není součástí této projektové dokumentace.

4.7. Dispečerský řídicí systém

Dálkové přenosy signálů a dat pro dispečink jsou řešeny pomocí HDO, viz SOP.

Bude konkretizováno zhotovitelem akce v rámci dodavatelské dokumentace a zapracováno do DSPS.

4.8. Rozpadové místo

Rozpadovým místem FV instalace je stykač Tesys F 4p 32A nebo ekvivalentní umístěn v RFVE. Rozpadový bod je ovládán síťovou ochranou, anebo řízen pomocí FMX přijímače signálem HDO. Ochrana bude odpínat FV systém od sítě při odchylkách napětí a frekvence dle podmínek uvedených ve stanovisku k připojení, či vypnutí napětí jedné z fází v síti. Zároveň je ovládán tlačítkem STOP PRO FVE.

Potvrzení o nastavení ochrany bude součástí revizní zprávy.

Nastavení ochrany rozpadového místa – doporučené hodnoty: (bude nastaveno dle požadavků distributora v SOP.

Tab. č. 4.8.1: Nastavení ochrany rozpadového místa

Funkce	Rozsah nastavení	Doporučené nastavení ochrany	
Nadpětí 3. stupeň $U_{>>}$	1,00 – 1,30 Un	1,2 Un	0,1 s
Nadpětí 2. stupeň $U_{>>}$	1,00 – 1,30 Un	1,15 Un	5 s
Nadpětí 1. stupeň $U_{>}$	1,00 – 1,30 Un	1,11 Un	≤ 60 s
Podpětí 1. stupeň $U_{<}$	0,10 – 1,00 Un	0,7 Un	0 – 2,7 s
Podpětí 2. stupeň $U_{<<}$	0,10 – 1,00 Un	0,45 Un	$\geq 0,15$ s
Nadfrekvence $f_{>}$	50 – 52 Hz	51,5 Hz	≤ 100 ms
Podfrekvence $f_{<}$	47,5 – 50 Hz	47,5 Hz	≤ 100 ms
směr jalového výkonu a podpětí ($Q \rightarrow$ & $U_{<}$)	0,70– 1,00 Un	0,70 – 1,00 Un	$t_1 = 0,5$ s

Pozn.: případné změny nastavení budou provedeny dle požadavků distributora v souladu s PPDS a zaznamenány do revizní zprávy a dokumentace skutečného provedení.

Fázovací místo

Fázování použitých střídačů k síti probíhá automaticky, když je ze strany AC přítomno napájení odpovídajících hodnot.

Měřicí místo

Je stávající.

Pozn.: úpravy obchodního měření budou provedeny dle požadavků (dodavatelem) distributora.

4.9. Kabelové trasy

Kabelová trasa DC

Kabely budou na střeše uloženy v oceloplechových zakrytovaných žlabech, na příchýtkách nebo konzolích a budou chráněny před UV zářením.

DC vedení povede žlabem po střeše ke střídači, který bude umístěn na stávajícím rámu pro VZT na střeše. □

Ze střídače, který bude umístěn na střeše povedou kabely CYKY 5x6 mm² stávajícím kabelovým žlabem k stoupacímu kabelovému vedení, které je svedeno až do místnosti TZB v 1.PP.

V místnosti TZB v 1.PP bude v blízkosti stávajícího rozvaděče umístěn RFVE. Přenesení výkonu z RFVE do místa připojení bude provedeno kabely CYKY 5x10 mm², napojenými k jističi QF1, In = 32A. Připojení do RH bude provedeno přes jistič QF2, In = 32A. Délka kabelové trasy mezi střídačem a RFVE je cca 30 m. Délka kabelové trasy mezi RFVE a RH je cca 5 m.

Uložení kabelů v objektech a na vzduchu

Kabely budou uloženy v oceloplechových zakrytovaných žlabech, na příchýtkách, konzolích případně v kabelových kanálech. Pro ochranu kabelů mimo žlaby budou použity ohebné trubky s odolností proti UV záření. Další požadavky mají návaznost na požární odolnost / nehořlavost dle stanoviska PBŘ.

Přednostně budou použity kabely v provedení zabraňující šíření plamene – nejedná se o požárně bezpečnostní zařízení, není požadavek na kabely s funkční integritou.

Celkové provedení kabelových rozvodů musí odpovídat ČSN EN 33 2000-7-710, ČSN 33 2000-5-52 ed.2 a barevné značení vodičů ČSN 33 0165 ed.2. Jednotlivé kabely budou na koncích a v určených místech, v trase označeny kabelovými štítky (číslo označení, typ kabelu, odkud-kam, délka). Kabelové rozvody budou provedeny dle ČSN 33 2000-5-52 ed.2 NA.4.5.10.3 tak, že kabely různých napětí nebo různých proudových soustav budou uloženy samostatně do skupin, oddělených většími mezerami a tak, aby neztěžovaly nebo neznemožňovaly údržbu, opravy a výměny jednotlivých dílů technologického zařízení FVE systému, popř. ostatních částí elektroinstalace.

Ohyb kabelu

Při kladení jak v objektech, tak v zemi musí být zachován nejmenší poloměr ohybu. Pro celoplastový kabel typu AYKY, CYKY je roven 15ti-násobku vnějšího průměru kabelu (15 d).

Demontáž

V případě, že během instalace nové fotovoltaické elektrárny a jejich nezbytných prvků vzniknou nároky na demontáže již stávajících dílů, mohou být tyto díly předány investorovi nebo na příkaz investora řádně zlikvidovány dle platných norem a zákonů.

5. Legislativa

Ochrana před nebezpečným dotykem neživých částí elektrických zařízení v soustavě IT dle ČSN 33 2000–4-41, čl. 413.2 (ochrana při poruše)

Všechny živé části musí být izolovány od země nebo spojeny se zemí s dostatečně vysokou impedancí. Toto spojení může být buď v nulovém nebo středním bodě sítě, nebo v umělém nulovém bodě. Umělý nulový bod může být přímo spojen se zemí, jestliže výsledná impedance proti zemi je při frekvenci sítě dostatečně vysoká. Jestliže nulový bod nebo střední bod neexistuje, může se přes velkou impedanci uzemnit vodič vedení.

Neživé části musí být uzemněny individuálně, po skupinách nebo společně.

Ochrana před nebezpečným dotykem neživých částí elektrických zařízení v soustavě TN-C-S dle ČSN 33 2000–4-41 ed.3, čl.413.1.3 (ochrana při poruše)

Všechny neživé části musí být spojeny s uzemněným bodem sítě prostřednictvím vodičů PEN nebo vodičů PE, které musejí být uzemněny u každého příslušného transformátoru. Bodem uzemnění sítě je střed (uzel) vinutí zdroje.

Vodiče PEN v síti TN-C nebo PE v síti TN-C-S se musí uzemnit buď samostatným zemničem, nebo spojit s uzemňovací soustavou, kromě uzlu zdroje ještě v těchto místech:

- u přípojkových skříní (např. hlavních domovních), jsou-li vzdáleny od nejbližšího místa uzemnění více než 100 m
- ve vnitřním rozvodu u podružných rozvaděčů, jsou-li vzdáleny od nejbližšího místa uzemnění více než 100 m a na konci odboček delších než 200 m.

Jednotlivá uzemnění vodiče PEN v síti TN-C nebo vodiče PE v síti TN-C-S musí být vhodně rozmístěna a mají mít odpor uzemnění 5 Ω , nejvýše 15 Ω není však třeba klást zemnicí pásky o celkové délce větší než 20 m nebo jiné rovnocenné zemniče.

Na konci vedení a odboček sítě a v uzlu zdroje má být odpor uzemnění nejvýše 5 Ω není však třeba klást zemnicí pásky o celkové délce větší než 50 m nebo jiné rovnocenné zemniče.

Vodič PE je uzemněn v hlavním rozvaděči objektu.

Zásady bezpečnosti a ochrany zdraví při práci na staveništi

Budou prováděna standardní opatření pro zabránění úrazu vycházející z platných právních předpisů, a to především opatření proti pádu osob do hloubek, opatření proti nebezpečí pádu nezajištěného materiálu, zajištění zdrojů úrazu elektrickým proudem apod.

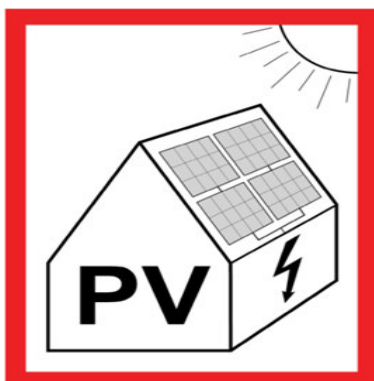
Staveniště bude označeno bezpečnostními tabulkami. Zhotovitel určí způsob zabezpečení staveniště proti vstupu nepovolaných fyzických osob, zajistí označení hranic staveniště tak, aby byly zřetelně rozpoznatelné i za snížené viditelnosti, provádí pravidelné kontroly tohoto zabezpečení.

Stavba bude realizována za dodržení bezpečnostních předpisů a norem ČSN EN 50110 a PNE 33 0000-6, podle nařízení vlády o minimálních požadavcích na bezpečnost č. 591/2006 Sb. a všech dalších nařízení s nimi souvisejících.

Podmínky ČSN 33 2000-7-712 ed.2:

712.514.101: Znak, uvedený na obrázku 712.514.101 (viz níže) musí být pevně umístěn:

- na počátku elektrické instalace;
- v místě měření elektrické energie, je-li vzdáleno od počátku elektrické instalace;
- na spotřebitelském zařízení nebo rozváděči ke kterému je připojeno napájení od měniče.



712.514.102 Každé přístupové místo k živé části na DC straně, jako je, rozvaděč a slučovací box, musí mít trvalé označení upozorňující, že živá část může být po odpojení stále napájena, např. textem „Solární DC – Živé části mohou zůstat po odpojení pod napětím“.

712.514.103 Všechny měniče musí mít označení indikující, že před jakoukoliv údržbou musí být měnič odpojen jak z DC strany, tak z AC strany.

712.521.101 Kabely na DC straně musí být vybrány a namontovány tak, aby minimalizovaly riziko zemní poruchy a zkratu. Kabel (kabely) nesmí být umístěny přímo na povrchu střechy.

712.521.102 Pro minimalizování indukce napětí z důvodů blesků musí být plocha všech smyček tak malá, jak je to jen možné, a to zejména pro kabely PV řetězců. DC kabely a vodič ekvipotenciálního pospojování mají být vedeny společně.

712.534.101 Obecně

Je-li PV systém instalovaný uvnitř prostoru chráněného LPS, pak všechny silové a řídicí kabely nebo trasy PV systému musí být odděleny od všech částí LPS.

712.511.101 PV moduly musí splňovat požadavky příslušných norem elektrického zařízení, např. EN 61730-1, EN 61215 nebo EN 61646.

712.511.102 Měniče musí být v souladu např. s EN 62109-1 a EN 62109-2.

712.514.102 Každé přístupové místo k živé části na DC straně, jako je, rozvaděč a slučovací box, musí mít trvalé označení upozorňující, že živá část může být po odpojení stále napájena, např. textem „Solární DC – Živé části mohou zůstat po odpojení pod napětím“.

Všeobecně

Při obsluze a práci na elektrických zařízeních musí být dodržena příslušná ustanovení ČSN EN 50110-1 ed.3 a dále následujících norem týkajících se montážních prací:

ČSN 33 2000 část 1 ed. 2 - Elektrické instalace nízkého napětí – část 1: Základní hlediska, stanovení základních charakteristik, definice

ČSN 33 2000 část 4-41 ed.3 - Elektrické instalace nízkého napětí – část 4-41: Ochrana před úrazem před el. proudem

ČSN 33 2000-4-443 ed.3 Ochrana proti atmosférickým nebo spínacím přepětím

ČSN 33 2000-7-712 ed.2 - Elektrické instalace budov – Část 7-712: Zařízení jednoúčelová a ve zvláštních objektech – Solární fotovoltaické (PV) napájecí systémy

ČSN 33 2000 část 5-54 ed.3 - Elektrické instalace nízkého napětí – část 5-54: Uzemnění a ochranné vodiče

ČSN 33 2000 část 6 – Elektrické instalace nízkého napětí-část 6: Revize

ČSN 33 2000 část 5-52 –Elektrotechnické předpisy – Elektrická zařízení – část 5-54: Výběr soustav a stavba vedení – v aktuální edici

ČSN 33 2000-5-51 (33 2000) Výběr a stavba elektrických zařízení. Všeobecné předpisy

ČSN EN 62 305 Ochrana před bleskem

ČSN 33 1310 ed.2 Bezpečnostní požadavky na elektrické instalace a spotřebiče určené k užívání osobami bez elektrotechnické kvalifikace

ČSN EN 61140 ed.3 (33 0500) Ochrana před úrazem elektrickým proudem – Společná hlediska pro instalaci a zařízení

ČSN 73 0810 Požární bezpečnost staveb – společná ustanovení

Vyhláška MV 246/2001 o požární prevenci

Zákon č. 250/2021 Sb., nařízení vlády č. 190/2022 Sb. a 194/2022 Sb.

Před uvedením do provozu musí být provedena výchozí revize instalovaného elektrického zařízení dle ČSN EN 33 2000-7-710 čl. 710.61. Po uvedení do provozu musí být provozovatelem prováděny pravidelné revize dle ČSN EN 33 2000-7-710 čl. 710.62.

Použitý materiál musí odpovídat platnému zákonu č. 22/1997 Sb. resp. 90/2016 Sb. § 12 a 13 o technických požadavcích na výrobky.

6. Zajištění stavby

Dopravní trasy pro přísun materiálu a stavebních hmot

Pro dopravu stavebních hmot se použijí stávající komunikace. Doprava materiálu bude prováděna běžnými dopravními prostředky.

Bezpečnost práce

Při stavbě je nutné dbát všech platných bezpečnostních předpisů. Zvláštní důraz je třeba dbát na zajištění proti pádu, zejména nutnosti osvětlení výkopu v nočních hodinách. Je třeba dodržovat příslušná ustanovení zákona č. 262/2006 Sb. (Zákoník práce), zákona č. 309/2006 Sb. (o zajištění dalších podmínek bezpečnosti a ochrany zdraví při práci) ve znění pozdějších předpisů, elektrotechnických předpisů – zejména ČSN EN 50110-1 ed. 3.

Zařízení smějí obsluhovat osoby školené (seznámené) dle zákona č. 250/2021 Sb.

Tyto osoby musí prokázat znalost místních provozních a bezpečnostních předpisů, protipožárních opatření, první pomoci při úrazech elektřinou a znalost postupu a způsobu hlášení závad na svěřeném zařízení.

Elektrické zařízení bude během výstavby – ještě před uvedením do provozu – prohlédnuto, individuálně vyzkoušeno a bude provedena výchozí revize. Individuální zkoušky budou provedeny jako součást montáže, přičemž budou přezkoušeny mechanické i elektrické funkce jednotlivých zařízení. Během individuálních zkoušek budou prováděny i výchozí revize elektrozařízení. Ve stanovených lhůtách je nutno provádět periodické revize elektrického zařízení.

Při provádění stavebně montážních prací musí být dodržována příslušná ustanovení následujících norem: ČSN EN 50110-1 ed.3, Vyhláška č. 601/2006 Sb. o bezpečnosti práce a technických zařízení při stavebních pracích v platném znění.

Nutno zachovat únikové cesty v souladu s ČSN 73 0804 (MAX 100 M PŘI ÚNIKU JEDNÍM SMĚREM).

PROSTUPY požárně dělícími konstrukcemi utěsnit v souladu s ČSN 73 0810 - použít certifikovaný systém např. Hilti, Intumex, Promat, ...)

Elektrická zařízení, musí být před uvedením do provozu vybaveny bezpečnostními tabulkami a nápisy předepsanými pro tato zařízení příslušnými zařizovacími, nebo předmětovými normami. Nad rámec běžných výstražných tabulek budou umístěny na viditelném místě také tabulky „Pozor zpětný proud!“ a „Elektrický zdroj!“.

Při údržbě FV elektrárny je nutné dodržovat ustanovení v této PD, příslušných norem a pokynů výrobce konkrétního zařízení.

Doporučení:

- Osadit rozvodnu protipožárním hasicím přístrojem CO₂ nebo práškový, min 6 kg
- Osadit bezpečnostní tabulky do rozvodny: ČSN EN ISO 7010 + změny A1-A7 a dle NV 375/2017,
 - 1) Výstraha – nebezpečí elektřina
 - 2) Nepovolaným vstup zakázán
 - 3) Zákaz výskytu otevřeného ohně
 - 4) Nehas vodou ani pěnovými přístroji

Výsledné konstrukční uspořádání musí být v souladu s požadavky ČSN 34 3085 ed. 2 Elektrická zařízení – Ustanovení pro zacházení s elektrickým zařízením při požárech nebo záplavách. Stavebník musí zajistit osobu pověřenou.

PŘÍLOHY

Příloha č.1 - Stringování

Parametry stringů FVE1				
Číslo stringu	Počet optimizéru ve stringu	Počet FV panelů ve stringu	Výkon stringu	String napojený na střídač
1.1	20	20 ks	8 200 Wp	1
1.2	20	20 ks	8 200 Wp	1

Příloha č.2 - Soulad navrženého systému s Obecnými kritérii přijatelnosti projektu

Projekt je v souladu s výzvou OPŽP ve které je žádáno o dotační podporu a taky s Obecnými kritérii přijatelnosti projektu.

V rámci projektu fotovoltaického systému jsou splněny níže uvedené požadavky:

Technologie	Soubory norem (je-li relevantní)
Fotovoltaické moduly	IEC 61215, IEC 61730
Měniče	IEC 61727, IEC 62116, normy řady IEC 61000 dle typu
Elektrické akumulátory	dle typu akumulátoru (pro nejčastější lithiové akumulátory IEC 63056:2020 nebo IEC 62619:2017 nebo IEC 62620:2014)

Technologie	Minimální účinnost
Fotovoltaické moduly při standardních testovacích podmínkách ⁶⁵(STC)	<ul style="list-style-type: none"> - 19,0 % pro monofaciální moduly z monokrystalického křemíku, - 18,0 % pro monofaciální moduly z multikrystalického křemíku, - 19,0 % pro bifaciální moduly při 0 % bifaciálním zisku, - 12,0 % pro tenkovrstvé moduly, - nestanoveno pro speciální výroby a použití⁶⁶.
Měniče	97,0 % (Euro účinnost)

Technologie	Požadované zajištění životnosti
Fotovoltaické moduly	<ul style="list-style-type: none"> - min. 20letá lineární záruka na výkon s max. poklesem na 80 % původního výkonu garantovanou výrobcem - min. 10letá produktová záruka garantovaná výrobcem
Měniče	<ul style="list-style-type: none"> - záruka výrobce či dodavatele trvající min. 10 let na jeho bezodkladnou výměnu či adekvátní náhradu v případě poruchy či poškození

Instalované měniče musí být vybaveny plynulou, nebo diskrétní říditelností dodávaného výkonu do elektrizační soustavy umožňující změnu dodávaného výkonu výrobní.

S akumulací není v rámci projektu uvažováno.